

**Más que  
cosas  
Nuevas  
historias  
que contar**

Servicio Nacional del Patrimonio Cultural (SNPC) – 2023  
Directora y Responsable Legal: Nélica Pozo Kudo.

Museo Histórico Nacional  
Directora: Macarena Ponce de León A.

MÁS QUE COSAS. NUEVAS HISTORIAS QUE CONTAR  
Julio 2023 – diciembre 2023

#### CATÁLOGO

ISBN:

Propiedad Intelectual:

Textos: Carolina Barra y Ximena Gallardo

Edición de textos: Alejandra Carvajal

Fotografías: Marina Molina y Claudio López

Coordinación: Isabel Alvarado

Diseño y diagramación: Daniela de la Fuente

Impresión: A Impresores

#### EXPOSICIÓN

Curaduría: Carolina Barra y Ximena Gallardo

Conservación y restauración: Carmela Guarello, Gregory Ortega, Mabel Canales, Daniel Majul,

Fernanda Reyes, Constanza Altamirano, Sol Lecaros y Catalina Mancilla

Colecciones: Isabel Alvarado, Marcela Covarrubias, Esteban Echagüe, Carla Franceschini, Emilia Müller, Patricia Roldán y Carolina Suaznábar

Museografía: Mario Ormazábal y César Garrido

Educación y Mediación: Fernanda Venegas, Mauricio Soldavino, Pablo Soto, Grace Standen y Marcela Torres

Línea gráfica: Sofía Arregui, Daniela de la Fuente y Cristián Guerrero

Entrevistas y piezas auditivas: Alejandra Carvajal

Administración: Marta López

Agradecemos por su colaboración a los donantes de las valiosas piezas que hoy vemos en la muestra y, especialmente, a aquellos que participaron en las entrevistas.

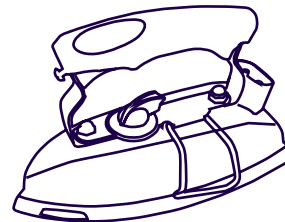
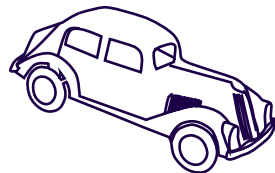
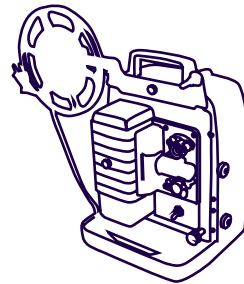
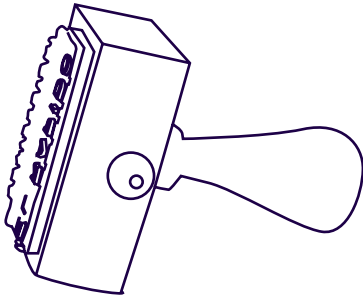
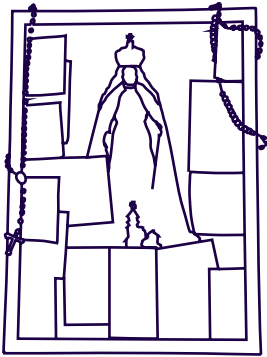
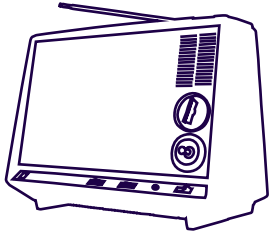
Imagen portada: Detalle de retrato de Demis Hulme en remociclo, ca. 1986. PZ-002952

Museo Histórico Nacional  
Plaza de Armas 951, Santiago de Chile  
[www.mhn.gob.cl](http://www.mhn.gob.cl)

**MUSEO  
HISTÓRICO  
NACIONAL**



# Más que cosas Nuevas historias que contar





Detalle de Adorno de anciano con juguetes  
MHN-3-16898

# Índice

**06** **Presentación**  
Macarena Ponce de León Atria

**10** **Introducción**  
Carolina Barra López y Ximena Gallardo Saint-Jean

**16** **Habitar el espacio privado**  
Ximena Gallardo Saint-Jean

**24** **Habitar el espacio público**  
Carolina Barra López

**32** **¿Donar al MHN?**  
Carolina Barra López y Ximena Gallardo Saint-Jean

**41** **Bibliografía**

**42** **Catálogo**



# Presentación

Macarena Ponce de León Atria



Detalle de tablero de ajedrez  
MHN-3-40893

# Presentación

Entre julio y diciembre de 2023, el Museo Histórico Nacional (MHN) presenta la exposición *Más que cosas. Nuevas historias que contar*, la que reúne más de un centenar de piezas que ingresaron a sus colecciones entre 2012 y 2023. Estos objetos tienen en común el hecho de haber sido donados, y hablar de espacios, prácticas sociales y sujetos de nuestra vida cotidiana. Rescato ambas características porque constituyen el fundamento de la exposición, curada por las historiadoras del arte, Ximena Gallardo y Carolina Barra, como una forma de rescatar el papel central que han tenido las y los donantes en la conformación de las colecciones, y el interés por abordar la cotidianidad de la vida moderna, destacando las distintas formas de habitar los espacios públicos y privados.

La historia de las colecciones del Museo Histórico Nacional es anterior a su fundación como tal en 1911. Gran parte de las piezas reunidas en ese entonces provenían de las dos grandes exhibiciones históricas realizadas en Chile, la Exposición del Coloniaje en 1873 y la Exposición Histórica de 1910, abierta para conmemorar el centenario de la república. En ambos casos, se estableció una red de contactos entre las grandes familias del país para recabar objetos en préstamo, muchos de los cuales luego fueron donados en forma permanente a sus organizadores.

Comento esta parte de la historia del museo, para ilustrar la donación como una práctica común entre las capas altas de la sociedad, interesadas en preservar el

pasado de la nación del que se consideraban parte sustantiva, y vuelvo a la exposición *Más que cosas. Nuevas historias que contar*, para comparar el tipo de donación y objetos que se presentan con un nuevo sentido histórico. Comencemos por su pieza emblemática, un juguete, el remociclo, interesante por su valor intrínseco, así como por los mensajes que entrega sobre la infancia, los juegos, la sociabilidad de barrio, etc. Lo mismo ocurre con el mobiliario urbano de calles, plazas, salas de clases, negocios de barrio, así como electrodomésticos, mobiliario, vestuario, álbumes fotográficos y utensilios utilizados en los hogares chilenos entre las décadas de 1960 y 1970 que integran la muestra. Todos esos objetos donados por sus dueños, son capaces de abrir una amplia gama de interpretaciones sobre cómo éramos, cómo usamos las calles, el transporte público, dónde y qué comprábamos, cómo aprendimos a leer y escribir, cómo era la estética de las casas, la intimidad del diario vivir y la tecnología doméstica.

Aunque parezca contra intuitivo, precisamente por su cotidianidad muchos de estos objetos son difíciles de manejar, ya sea en términos investigativos o expositivos. Sin embargo, desde una perspectiva novedosa que pone el centro de atención en las vivencias de las personas, pasadas y presentes, estas piezas se integran al museo para resignificar el pasado de prácticas comunes que son esenciales en nuestra historia y cultura.

**Macarena Ponce de León Atria**  
**Directora**  
**Museo Histórico Nacional**



# Presentation

**F**rom July to December 2023, the Museo Histórico Nacional (MHN) presents the exhibition *More than things. New stories to tell*, which brings together more than a hundred pieces that entered its collections between 2012 and 2023. These objects have in common the fact that they have been donated, and also that they tell about spaces, social practices and subjects of our daily lives. I underline both characteristics because they form the basis of the exhibition, curated by the art historians Ximena Gallardo and Carolina Barra, as a way of emphasizing the central role that the donors have played in the shaping of the collections, and the interest in addressing the everyday of modern life, highlighting the different ways of inhabiting public and private spaces.

The history of the Museo Histórico Nacional's collections predates its foundation, as such, in 1911. A large part of the pieces collected at that time came from the two great historical exhibitions held in Chile, the *Exposición del Coloniaje* in 1873 and the *Exposición Histórica* of 1910, opened to commemorate the centenary of the Republic. In both cases, a network of contacts was arranged among the great families of the country to collect objects on loan, many of which were later donated permanently to their organisers.

I would like to comment on this part of the Museum's history, to illustrate donation as a common practice among the upper strata of society, interested in preserving the nation's past of which they considered themselves a substantive part, and then to return to the ex-

hibition *More than things. New stories to tell*, to compare the type of donation and objects that are presented with a new historical meaning. Let's start with its emblematic piece, a toy, the remocycle, interesting for its intrinsic value, as well as for the messages it delivers about childhood, games, neighborhood sociability, etc. The same happens with the urban furniture from streets, squares, classrooms, neighborhood businesses, as well as household appliances, furniture, clothing, photographic albums and utensils used in Chilean homes between the 1960s and 1970s, that forms the exhibition. All of these objects, donated by their owners, are capable of opening up a wide range of interpretations of how we were, how we used the streets, public transport, where and what we bought, how we learned to read and write, the aesthetics of the houses, the intimacy of daily life and domestic technology.

Although it may seem counterintuitive, it is precisely because of their everyday nature that many of these objects are difficult to work with, either in terms of research or exhibition. However, from a novel perspective that focuses on the experiences of people, past and present, these pieces are integrated into the Museum to re-signify the past of common practices that are essential in our history and culture.

**Macarena Ponce de León Atria**  
**Directora**  
**Museo Histórico Nacional**

Detalle de caja registradora  
MFN 3-25363



A close-up, slightly blurred photograph of a vintage typewriter's internal mechanism. Several keys with red lettering are visible, along with various metal levers and components. The lighting is dramatic, highlighting the textures and metallic surfaces.

# Introducción

Carolina Barra López y Ximena Gallardo Saint-Jean

# Introducción

**M**ás que cosas. *Nuevas historias que contar* reúne más de un centenar de piezas que ingresaron a la colección del Museo Histórico Nacional a partir del 2012. Por medio de esta exposición, buscamos reconocer el rol activo que han tenido las y los donantes en la construcción de nuestro patrimonio. Su generosidad y lucidez al identificar el valor de estos objetos, resulta fundamental en la narración de diversas historias y de nuestra memoria.

A diferencia de otras narrativas enfocadas en los grandes relatos históricos, esta muestra propone abordar la vida cotidiana y las distintas formas de habitar el espacio. Recorrer la ciudad, comprar en un almacén, jugar en el barrio, o, incluso, compartir en la intimidad del diario vivir, son ejemplos de prácticas comunes, pero que no siempre han sido relevadas, a pesar de ser esenciales en nuestra historia y cultura.

Más que “cosas”, estos son objetos fundamentales para la comprensión de nosotros mismos. También permiten aproximarnos a múltiples temas como el desarrollo tecnológico, formas de aprendizaje, de sociabilidad e intimidad. Es por esto que el diseño de esta exposición ha sido pensado con el objetivo de incentivar otras donaciones. Para ello, se incorporan dibujos de algunas “cosas” faltantes en el MHN.

¡Te invitamos a recorrer la muestra y completar nuestro patrimonio!

# Introduction

**M**ore than things. *New stories to tell*, brings together more than a hundred objects that have entered the Museo Histórico Nacional since the 21st century. This exhibition seeks to recognize the donor's active role in the construction of our heritage. Their generosity and foresight in identifying the value of these objects have been fundamental in the narration of history and memory.

Unlike other narratives focused on great historical stories, this exhibition addresses daily life and the different ways of inhabiting space. Walking in the city, buying in a store, playing in the neighborhood, or even sharing in the privacy of daily life, are examples of ordinary practices that have not always been highlighted, despite being essential in our history and culture.

More than “things”, these are fundamental objects for understanding ourselves. They allow us to approach multiple topics such as technological development, ways of learning, sociability and intimacy. The layout of this exhibition has been designed to encourage other donations. To do this, you will find drawings of some missing “things” in the MHN.

We invite you to explore the exhibition and complete our heritage!

Д 06 стенописим | полетам | атомн  
 ИВМ УС | Д | ЛАНЕС | АУ | ДИВЕР  
 ИДАН | У | ДИНОТ | ИАН | СНОТ | ДАН  
 ИРЕИ | У | СЕТРАМ | СЕРИ | ИИ | УИ  
 ЗАРОН | 00:ТС | А | 00:С | СЕД  
 АРОН | 08:СТ | А | 00:ТМ | БД | 00:И | М | 04  
 ДИС | # | 22 | М | 224 | 10 | 10 | 1 | 1 | 1 | 1 | 1

Detalle de plancha tipográfica  
 MHN 3-25402

## ¿Cómo se formó la colección del MHN?

Los inicios de la colección del Museo están vinculados con la historia política y militar del país, principalmente, debido a la forma en que fue reunida. Desde su formación, en 1911, el acervo del Museo se fue incrementando con objetos provenientes de las primeras exposiciones realizadas en Chile. También, del Museo Nacional (hoy Museo Nacional de Historia Natural), del antiguo Museo de Etnología y Antropología, así como del Museo Militar. La colección siguió enriqueciéndose gracias a donaciones de particulares que fueron aumentando en la medida que el Museo ganaba la confianza de la comunidad.

La preocupación del MHN por hacerse cargo de las ausencias de la colección, incorporando nuevos actores y temas, es de larga data. No obstante, ha sido principalmente en los últimos diez años que estos esfuerzos han cobrado mayor permanencia y visibilidad.

Hoy, más que nunca, nuestro desafío es incorporar activamente a la comunidad en los procesos narrativos de su historia y territorio, entendiendo que la importancia de los objetos radica en la relación que existe entre las personas y sus memorias.

¿Y tú, cómo imaginas el MHN?

## How did the MHN's collection get started?

The Museum's initial collection is linked to the country's political and military history, due to how it was assembled. Since its beginning in 1911, the museum's collection has not only been formed from the first exhibitions held in Chile but also from other museums, such as the Museo Nacional (now the Museo Nacional de Historia Natural), the former Museo de Etnología y Antropología, as well as the Museo Militar. The collection continued to be enriched thanks to donations from individuals, which increased as the Museum gained the trust of the community.

The MHN's efforts to fill the gaps in the collection, incorporating new actors and themes, have a long history. However, it has mainly been in the last ten years that these absences have gained greater visibility.

Today, more than ever, our challenge is to actively incorporate the community in the historical and territorial narrative processes, understanding that the object's importance lies in the relationship between people and their memories.

How do you imagine the MHN?



FERI  
& C

REGISTRADA

RCA

Escena de living de casa.





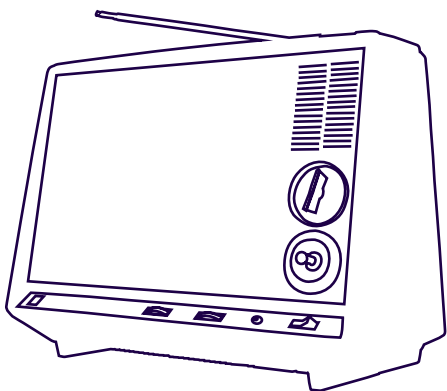
# Habitar el espacio privado

Ximena Gallardo Saint-Jean



“El hombre no está libre de sus objetos, los objetos no están libres del hombre”

(Baudrillard, 2010, p. 48)



Lo cotidiano transcurre en las formas de habitar lo público y lo privado. Ambos son espacios permeables, donde es posible experimentar vivencias íntimas y colectivas. Si bien lo privado no está únicamente asociado a lo doméstico, muchas de las nociones de intimidad están emparentadas a una idea de hogar. La sensación de seguridad o protección, de confianza y libertad, incluso, a veces, de contención y de afecto, así como la posibilidad de descanso y bienestar, entre otras, se da, muchas veces, en el espacio interior de la vivienda.

La primera sala de la exposición *Más que cosas. Nuevas historias que contar* da cuenta de las relaciones que las personas establecen con el espacio privado y con las “cosas” que les rodean<sup>1</sup>. Esto se refleja, especialmente, en el lugar físico de la casa y en toda la vida familiar; las prácticas y dinámicas de sociabilidad que, por ejemplo, se desarrollan al compartir en el living escuchando radio o viendo televisión, en los espacios de juego, así como en los hábitos de autocuidado y descanso.

Los objetos reunidos en este ambiente corresponden, principalmente, a las décadas de los 60 y 70. Son objetos de uso cotidiano, que, junto con haber cumplido una determinada función, dan un sentido de pertenencia y familiaridad, cobrando un gran valor afectivo, así como de identificación con esa cultura material. En palabras del filósofo Jean Baudrillard “(...) los muebles y los objetos tienen como función, en primer lugar, personificar las relaciones humanas, poblar el espacio que comparten y poseer un alma” (2010, p. 14).

Por ello, el recorrido inicia con uno de los ambientes de uso común más importantes de la vivienda, el cual, hacia mediados del siglo XX correspondía, comúnmente, al *living* o sala de estar. Allí, transcurría gran parte de la

<sup>1</sup> Los procesos mediante los cuales las personas entran en relación con los objetos y las dinámicas que resultan de esto, son temas abordados extensamente por Jean Baudrillard en su libro *El sistema de los objetos* (2010), España, Siglo XXI.

vida familiar. Artefactos como la radio, el tocadiscos y luego, con el tiempo, la televisión eran instalados en un lugar destacado de esta sala, pasando a formar parte importante de la rutina y dinámica familiar.

Entre las décadas de 1940 a 1960, uno de los panoramas más populares para escuchar en familia fueron los radioteatros que, mediante una extensa programación, buscaron llegar a un público diverso, que, tal como señala el historiador Jorge Rojas (2016), también contemplaba a los niños. Luego, le siguieron los programas de televisión. Sin embargo, a comienzos de los años setenta, este último artefacto seguía siendo un lujo para la mayoría de las familias chilenas. En estos casos, quienes no contaban con uno, se reunían donde vecinos para compartir programas y transmisiones emblemáticas, como fue el Mundial de Fútbol realizado en Chile en 1962 y la llegada del hombre a la luna en 1969 (Benadava, 2022). La vida privada se hacía extensiva, así, a otras familias.

La música, ya sea emitida por la radio o mediante algún disco de vinilo reproducido en un tocadiscos, fue un acompañante cotidiano y muy masivo que se mantuvo vigente durante toda esta época. Para Verónica Guajardo, donante de los tres discos seleccionados, la música que escuchaba en su casa, con su padre, jugó un importante papel en su memoria auditiva:

(...) para mí toda esa música que hasta el día de hoy escucho y me sé las canciones de memoria y las canto, son la representación de los sueños y del idealismo tremendo que había en la época, previa a que saliera Allende y en los primeros años hasta antes del golpe (Extracto de entrevista, Verónica Guajardo, 2023).

Otra fuente de entretenimiento y de aprendizaje familiar fueron los juguetes y los juegos de mesa que, hacia 1960, ya ocupaban un lugar destacado dentro de la vivienda, en especial, en las habitaciones de uso común como el *living* y el comedor. A diferencia de décadas anteriores, en este periodo, los avances tecnológicos y, en particular, la industrialización del juguete, contribuyeron a reducir los costos de fabricación y aumentar su producción, haciendo que estuvieran disponibles para más familias de diferentes estratos socio-económicos (Rojas, 2016).

Su mayor demanda también tuvo relación con la creciente valoración por este tipo de objetos, que, en ese entonces, eran considerados como parte de la educación inicial de niños y niñas, y, en general, del desarrollo de la infancia, ideas que venían siendo promovidas desde inicios del siglo XX en Europa (Orellana y Araya, 2016)<sup>2</sup>. El interés por su uso se vio reflejado, entre otras cosas, en la preocupación de padres y educadores por el tema de la higiene y los materiales asépticos. De esta manera, si bien se siguieron haciendo juguetes de madera y hojalata, la mayoría de los juguetes nacionales e importados de la década de 1970 fueron de plástico y derivados (Rojas, 2016), como se puede apreciar en el auto de juguete de marca Shyf seleccionado para esta muestra. Además de parecer más seguros, ya que eran lavables, los juguetes de plástico resultaban mucho más económicos y duraderos.

Como señala Rojas, las áreas de la psicología, la pedagogía y la sociología también alcanzaron una notoria influencia en el contenido valórico de los juguetes. Por ejemplo, hacia los años sesenta, los de tipo bélico fueron, varias veces, cuestionados y si bien siguieron

---

<sup>2</sup> El juego, como medio para fomentar el desarrollo de niños y niñas en la educación inicial, como en el Kindergarten, proviene principalmente del pensamiento de Federico Froebel (1782-1852). Para este pedagogo alemán, el juego resultaba una estrategia de aprendizaje propia a la naturaleza del niño. Para más información sobre estas ideas y su influencia en la educación nacional y los métodos de crianza, se recomienda revisar: Orellana, María Isabel y Araya, Nicole. *Educación de las infancias: entre el hogar y la escuela (1880-1915)*. Santiago de Chile, LOM, 2016.

fabricándose, algunas industrias nacionales rechazaron manufacturarlos (2016)<sup>3</sup>.

Los nuevos juguetes mencionados, no eliminaron, sin embargo, aquellos más artesanales o los producidos por la imaginación de padres y niños, que en muchos casos siguieron recurriendo a su creatividad e ingenio. El remociclo, que se puede encontrar al comienzo de esta exposición, en una zona intermedia entre el espacio privado y el público, es un buen ejemplo de aquello. En este caso, la reutilización de elementos como una balanza para la confección del asiento da cuenta de la aplicación de formas más caseras e ingeniosas para resolver problemas técnicos. Esto es expresado claramente por el donante de este objeto, para quien su abuelo, quien fabricó este remociclo, “...era como una especie de ingeniero sin título” (Extracto de entrevista, Demis Hulme, 2023)<sup>4</sup>.

El espacio privado de los años 60 y 70 también se caracterizó por los avances tecnológicos y la llegada de nuevos electrodomésticos que colaboraron en facilitar las tareas de la vivienda, ahorrando tiempo y esfuerzo. Si bien muchos artefactos mecánicos se siguieron utilizando, se consideraba que una casa “moderna” debía tener las últimas novedades en electrodomésticos (Benadava, 2022). Estos también eran un requisito para tener ambientes limpios y más higiénicos, algo que como vimos anteriormente empezó a ser especialmente valorado durante esta época.

En el espacio destinado a la cocina, por ejemplo, uno de los saltos tecnológicos más significativos se dio en el área de la conservación de alimentos, cuando a partir de los años cuarenta, llegaron a Chile los primeros refrigeradores eléctricos. Uno de estos, fue el de la

marca estadounidense International Harvester Company que se exhibe en la muestra. De a poco y, particularmente, con el comienzo de su fabricación nacional, desde 1950, estos fueron reemplazando a los antiguos refrigeradores, que consistían en muebles a los que se les cambiaban diariamente los bloques de hielo en su interior.

Si bien lo “novedoso” y lo “funcional” fueron características que marcaron este periodo, también lo fue la durabilidad y el cuidado de los artefactos. En efecto, muchos objetos que hay en la exhibición, tales como el refrigerador, la televisión, el tocadiscos, la aspiradora y la radio, podrían continuar funcionando al día de hoy. Y es que por el contrario de la cultura actual donde la mayoría de las cosas son desechables o sustituibles, anteriormente, la materialidad con la que estaban hechos los objetos y el cuidado que se les daba, hacían que estos pudiesen durar por varias generaciones:

Antes no se daba esto de estar cambiando las cosas a cada rato, de estar botando y desechando (...) Tenían que durar toda la vida. La gente mayor cuando iba a comprar una estufa la golpeaba porque tenía que ser firme, resistente y de buenos materiales (Extracto de entrevista, María Isabel Pavez, 2023).

Aproximarnos a estos artefactos nos lleva, también, a dar cuenta de la realidad de una gran parte de las mujeres chilenas de esa época, las cuales se encontraban confinadas al espacio doméstico y a la responsabilidad de hacerse cargo de las tareas de la casa. En efecto, muchas publicaciones y revistas femeninas de esos años naturalizaban esta relación, mostrando un estereotipo femenino asociado a un ideal de dueña de

---

<sup>3</sup>La empresa Schwartz Hermanos y Friedler (Shyf) fue fundada en 1932. Fue la primera empresa de plásticos del país. Con el tiempo amplió su producción incursionando también en la confección de juguetes (Rojas, 2016).

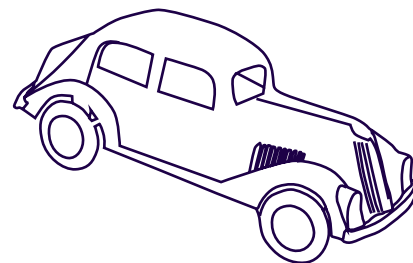
<sup>4</sup>Este juguete fue fabricado como prototipo por Óscar Hulme (1920-2018) mientras trabajó en Balanzas Cóndor, empresa chilena que intentó incursionar en su producción, alrededor de la década de 1960.

casa, propio de la sociedad patriarcal, y a los artefactos electrodomésticos como una suerte de extensión de este modelo de mujer, cuestión que se puede apreciar, específicamente, en la publicidad de la época. En cambio, otras publicaciones más pioneras, como la revista Paula, que se caracterizaron por abordar temas más complejos para la época, hacían notar la problemática de esta situación:

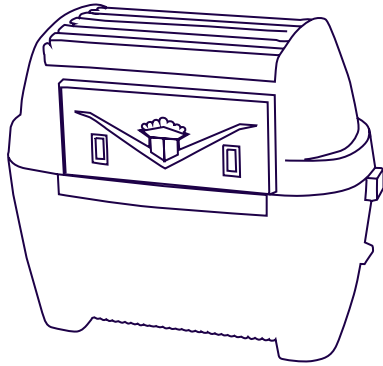
La inmensa mayoría de las mujeres chilenas no trabaja, sino que se dedica ciento por ciento a su hogar. Muchas quisieran hacerlo, generalmente por necesidad económica, pero el problema de no tener cómo dejar a los niños, las mantiene atadas a la casa. Por otro lado, casi siempre se enfrentan a la oposición del hombre -macho latino- que piensa que “la mujer debe estar en el hogar” (Sierra, 1971, p. 75).

El último sector de la casa que se recrea en esta exhibición, más apartado de los otros espacios, corresponde al dormitorio y el baño. En una vivienda moderna la vida cotidiana se desarrolla en diferentes ambientes, desde las habitaciones comunes o de mayor sociabilidad, hasta los sectores más ligados a la intimidad de cada individuo. Sin embargo, esta separación entre la vida privada del individuo y la vida familiar, ha sido, en realidad, un cambio bastante reciente en la historia occidental. En Francia, por ejemplo, a excepción de la burguesía, esta transformación empezó a darse a partir de la segunda mitad del siglo XX, como consecuencia de mejoras en las condiciones de habitabilidad y de una nueva configuración de la vivienda (Ariès y Duby, 2017).

Similar situación ocurrió en el contexto local, donde la necesidad de contar con un espacio de mayor intimidad dentro del hogar, separado de la vida en común, llevó a que aquellas familias chilenas, con una mejor situación económica, pudieran darle mayor protagonismo a este tipo de habitaciones. Así, por ejemplo, entre 1960 y 1970, en el ámbito del diseño se experi-



mentó, con nuevos y atrevidos colores de bañeras y lavatorios, tales como verdes y rosados pasteles. A la vez, comenzaron a surgir nuevas prácticas de cuidado del cuerpo que incorporaron mayor variedad de productos destinados a la limpieza y al bienestar personal, desde cosméticos para maquillaje, como un lápiz labial y polvos faciales, hasta artículos de aseo, como perfumes, desodorantes, jabones, cremas e, incluso, artefactos tecnológicos, como la afeitadora eléctrica de marca Remington, incluida en la exposición.



De hecho, como señalan los historiadores Ariès y Duby, “...ocuparse del propio cuerpo adquiere un lugar preponderante en la vida privada” (2017, p. 90). En este sentido, y siguiendo a los autores, estos objetos personales y su mayor uso no solo permitieron modificar la relación del individuo consigo mismo, sino también con los demás. Para Michel de Certeau, sin duda, se trata de un espacio íntimo y protegido: “Aquí los cuerpos se lavan, se engalanan, se perfuman, se toman el tiempo para vivir y soñar”. Asimismo, “(...) el cuerpo enfermo encuentra refugio y cuidados, provisoriamente dispensado de sus obligaciones de trabajo y de representación en la vida social” (1999, p. 149).

Particularmente en las familias más numerosas, el dormitorio se convirtió en un privilegio, así como un espacio de descanso e intimidad para el individuo. Esto se reflejó, por ejemplo, en la mayor variedad y disponibilidad de vestuario asociado al dormir o a la ropa interior, el cual, además de atractivo y delicado, ahora también debía entregar comodidad. Asimismo, a medida que el dormitorio alcanzó mayor atención, el vestuario para dormir comenzó a adquirir mayor relevancia, similar a la que tenía la vestimenta con que se salía a la calle (Hill y Steele, 2014).

Entre los materiales, las fibras sintéticas revolucionaron la industria de la moda y en especial, de la ropa

interior, sustituyendo en algunos casos el algodón, la seda y el lino. El nylon, ofrecido comercialmente por primera vez en 1946, se popularizó rápidamente por ser económicamente más asequible, así como por su durabilidad y fácil cuidado, entre otras características. Cuestión similar ocurrió a partir de 1959 con la lycra que, además, introdujo mayor elasticidad en los textiles. El poliéster, en cambio, gozaría de su máxima expresión entre 1960 y 1970, permitiendo mayor versatilidad y distintas combinaciones de texturas y telas (Tsukamoto y Martin, 1983), que también hicieron más fácil su cuidado y mantención.

Como se ha podido ver, en el espacio privado de los años 60 y 70, la vida cotidiana se transformó en muchos aspectos. Si bien, la incorporación de algunos artefactos y materialidades significaron importantes avances que permitieron simplificar las tareas del día a día, el ritmo de vida seguía siendo muy distinto al de hoy. Para el donante René Cortínez, las cosas u objetos de esa época:

Dan cuenta de una vida que suponía más interacción con el medio y mayor aplicación de la persona, no eran máquinas o artefactos que funcionaran con la voz del dueño o que se encendían con horario programado, suponían una rutina de ciertas actividades que era necesario realizar si uno quería tener solucionado ciertas necesidades cotidianas... (Extracto de entrevista, René Cortínez, 2023).

Son muchas las características que, de esta manera, van marcando e identificando las formas de vida familiares y sociales de una determinada época. Esta exhibición busca destacar algunas de estas particularidades, invitando, también, a abordar la cultura material desde la diversidad de las historias y relaciones afectivas que cada persona construye en torno a las cosas que ocupan el espacio de la vivienda, y que le van dando sentido a nuestro día a día.



Detalle de Tranvía Viña del Mar  
MHN 3-25356

Escena de plaza pública.





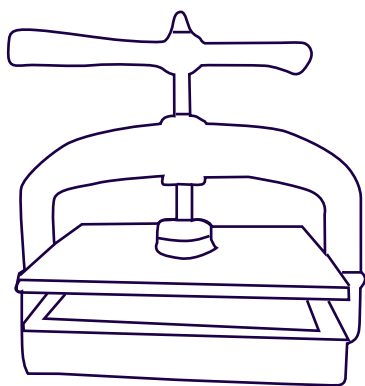
# Habitar el espacio público

Carolina Barra López



“La experiencia cotidiana refiere al modo en que las personas se vinculan con los lugares donde viven, trabajan, consumen (...) se relacionan con otros, forjan identidades (...) y establecen códigos de conducta”

(Girón y Figueroa, 2016, p. 91)



Esta curaduría ha querido destacar, además, algunos espacios de gran confluencia social que se extendieron, principalmente, durante el siglo XX. Entre ellos, talleres asociados a oficios manuales, el almacén de barrio, la plaza con sus característicos vendedores. Asimismo, se rescata la calle, sus movimientos, tránsitos y el uso colectivo y cotidiano que las comunidades le confieren. Si bien el espacio público no está únicamente relacionado con lo social, muchos de los aspectos de ese ámbito están emparentados con la vida urbana, entendiendo la ciudad como un lugar de encuentro y reunión de sus habitantes.

En la actualidad algunas de las prácticas antes mencionadas se relacionan con el patrimonio cultural inmaterial, no obstante, los objetos de la exposición *Más que cosas. Nuevas historias que contar* forman parte de la memoria colectiva y personal de la ciudadanía.

## **Encuadernación Ibieta**

En 2022 el Museo recibió la donación de un conjunto de instrumentos que formaron parte de la *Encuadernación Ibieta*<sup>1</sup>, taller ubicado en Santiago, en calle Catedral, a un costado de la Iglesia de Santa Ana. Por más de sesenta años fue atendido por su dueño Eliberto Toledo (1935-2021), al que cariñosamente se le conocía como don Jaime, y que contó con el apoyo permanente de su esposa Carmen Rosa Sazo (1940-2001). La pareja logró dar sustento a su familia mediante la práctica familiar de este oficio, siendo Carmen la encargada de llevar la economía tanto del hogar como del taller. Como señala Mauricio Sánchez, nieto de don Jaime, “la mami era la que ordenaba todo” (Extracto de entrevista, Mauricio Sánchez, 2023), tenía una chanchera roja como un método de ahorro donde juntaban “plata para comprarle comida a los niños y así ellos tuvieran para el fin de semana” (Extracto de entrevista, Amalia Toledo, 2023).

<sup>1</sup> La familia de don Jaime fue clave en la colaboración de este emprendimiento, especialmente su hija fallecida durante la gestión de esta donación la Sra. Lorena Toledo Sazo (1960-2022).

De este modo, este elemento se transformó en un símbolo del ahorro familiar y la distribución de los recursos.

Asimismo, el taller se volvió un espacio cotidiano y de intimidad para don Jaime, fiel devoto de la Virgen de Lo Vásquez, quien fue organizando su propio altar con diversas estampas religiosas y reservando un lugar específico dentro del local para su culto personal. Don Jaime era reconocido por los vecinos como un gran trabajador, ya que mantenía el local abierto de “lunes a lunes” y solo lo cerraba cuando viajaba a Lo Vásquez.

La práctica de la encuadernación está asociada a la conservación y la correcta presentación de un libro o conjunto de documentos. Existen distintos tipos, pero casi todos contemplan el ajuste de los cuadernillos mediante el uso de una guillotina, luego cosido o pegado entre sí, encolado del lomo y hojas, cortado y adhesión del material de cobertura, prensado y, finalmente, la impresión de las letras en la tapa y/o lomo. El taller de don Jaime se distinguía por realizar dorado de letras al “fuego” un procedimiento que requería de gran virtuosismo por parte de quien realizaba esta tarea.

Si bien en la actualidad muchos de los talleres o locales de encuadernación han ido cerrando, como la *Encuadernación Ibieta*, debido, en parte, a la pérdida del oficio en las generaciones más jóvenes, inmersas en un mundo marcado por tecnologías digitales, la necesidad de la encuadernación sigue aún vigente.

## El almacén de barrio

Otra escena destacada dentro de la exhibición es el tradicional negocio o almacén de barrio caracterizado por ofrecer una diversidad de productos, entre los que se incluyen abarrotes, paquetería, perfumería y artículos escolares.

Estos locales representan un tipo de comercio a pequeña escala, donde muchas veces atiende su propio dueño, posibilitando mayor cercanía con su clientela, lo que va generando cierta “fidelidad”, debido, justamente, a la cercanía entre vendedor y comprador. Por lo mismo, son considerados como espacios que otorgan cierta identidad local al barrio. Guallar (2022) señala que se “entreteje una cercanía a través de diálogos cotidianos que abrigan los vínculos humanos o vecinales” (s/p).

Hoy este tipo de comercio ha ido disminuyendo notablemente, en parte, porque ha tenido que competir con un comercio de gran escala como supermercados, tiendas por departamento y *malls*, no obstante, estos continúan existiendo en el paisaje cultural de algunas ciudades y localidades de nuestro país. Cabe recordar que, por un tiempo, fueron el principal proveedor de aquellos elementos de uso cotidiano necesarios para las familias.

## Imprenta *El Rápido*

La imprenta *El Rápido*<sup>2</sup>, fue un local comercial que estuvo ubicado en Santiago, en la calle Bandera, a un costado del Museo Chileno de Arte Precolombino. Este negocio familiar fue atendido por su dueño Antonio Alfaro (1943-2019) y su esposa Graciela Zapata (1956-) por más de 30 años. De acuerdo con lo señalado por la donante Alejandra Alfaro este taller aledaño al Palacio de Tribunales, medía un poco más de un metro cuadrado y prestaba servicios como la elaboración de tarjetas de presentación, invitaciones, boletas, facturas, partes de matrimonio y timbres.

Si bien ese era su rubro principal, este local también se volvió un lugar de encuentro y sociabilidad entre los clientes, puesto que, en su mesón “siempre había alguien apoyado” (Extracto de entrevista, Alejandra Alfaro, 2023),

---

<sup>2</sup> En 2021 el Museo recibió la donación de un conjunto de documentos, máquinas y adminículos que formaron parte de este taller. La donación fue realizada por Alejandra Alfaro, hija del dueño.

ya sea para ser atendido o bien para conversar temas cotidianos. Como señala Guallar (2022)<sup>3</sup> los locales de barrio le dan sentido de pertenencia a las personas y posibilitan la generación de nuevas relaciones sociales asociadas con el entorno como señala la periodista y gestora cultural en una entrevista con *El Mostrador*.

“Estos son espacios intermedios entre el living de la casa y los desconocidos. Ahí te encuentras con personas que quizás no invitarías a tu casa, pero con las cuales puedes establecer una relación de confianza. Saben de las pequeñas cosas que ocurren en el día a día” (Retamal y González, 2014).

Cabe señalar que dentro del conjunto donado hay piezas que se podrían destacar por su valor tecnológico, puesto que, dan cuenta de la evolución del oficio, como por ejemplo la imprenta manual tipo adana<sup>4</sup> cuartillera, llamada así por el tamaño máximo de papel que admiten, justamente de una cuartilla (157 x 215 mm) dimensión ideal para la realización de boletas, tarjetas de presentación o invitaciones. El uso de esta imprenta requería destreza manual y gran esfuerzo físico, tal como lo recuerda Graciela Zapata “para uno como mujer era muy pesado, esa máquina era manual, yo tenía que tomar esa manilla, bajarla y ejercer presión, porque si no quedaba mal impreso. Era un trabajo duro” (Extracto de entrevista, Graciela Zapata, 2023).

Se destaca también el conjunto de clichés y bandeja tipográfica, junto con el componedor, siendo este último una pieza fundamental dentro del proceso de impresión, ya que sobre él se ubican “tipos móviles”, es decir,

pequeñas piezas metálicas con una letra o signo del alfabeto en relieve, que permiten formar líneas tipográficas. Este tipo de negocios significaron para muchos hogares el principal ingreso económico, de ahí su fuerte componente familiar. En este caso, las hijas<sup>5</sup> del matrimonio fueron claves dentro del proceso de producción realizando algunas tareas en su casa como el compaginado de talonarios de boletas. En la memoria emotiva de la donante sus recuerdos más personales se asocian con el taller. “No tenemos recuerdos de mi papá sin estar vinculado a la imprenta (...) toda la vida que trabajó tuvo sus manos negras, entintadas, siempre. La huella marcada de su mano” (Extracto de entrevista, Alejandra Alfaro, 2023). Así, estas labores se relacionan a un tipo de memoria que mezcla la vida familiar con el trabajo.

## Plaza pública

Las plazas se han constituido como espacios de intercambio y encuentro en las ciudades. Ahí se llevan a cabo diversas actividades colectivas como ritos religiosos, celebraciones y actos cívicos, además de ser un lugar de descanso o tránsito.

También son escenario de distintos oficios tradicionales que le han otorgado mayor identidad. Entre ellos, se destaca al vendedor de maní tostado y confitado con su característico carrito y el lustrabotas, este último cuenta con una extensa tradición en el centro de Santiago, especialmente en el Paseo Ahumada y las calles aledañas. Cabe destacar que a comienzos del siglo XX los lustrines eran pequeños cajones hechos a mano y el oficio era desempeñado en gran parte por niños, si bien existieron es-

---

<sup>3</sup> La relación entre economía a pequeña escala, comunidad e identidad es abordada por María José Guallar en su libro *Boliches con historia* (2022), Santiago de Chile, Letra Capital Ediciones. En esta publicación, la autora rescata la historia de diez tiendas de barrio, donde sus propios dueños dan cuenta de la forma en que emprendieron sus negocios y el cariño que le han tomado a su oficio.

<sup>4</sup> El invento de la prensa de imprenta moderna se le atribuye a Johannes Gutenberg, a mediados del siglo XV. Si bien con los años el invento se fue perfeccionando este consiste, básicamente, en la aplicación de tinta sobre piezas metálicas que se plasman sobre una superficie mediante presión.

<sup>5</sup> Alejandra y Anita Alfaro Zapata.

fuerzos por parte de la autoridad de la época por regular la actividad, estos no fueron tratados de la misma forma que los suplementeros quienes ya se constituían como un gremio (Rojas, 2010). Para la década del 30, el entonces alcalde de Santiago, Enrique Balmaceda señalaba despectivamente como “triste espectáculo” la presencia de estos niños en los principales paseos públicos, tratándose “de una verdadera plaga de muchachos harapientos” (Boletín Municipal de la Comuna de Santiago, 1928, como se citó en Rojas, 2010) realizando dicha actividad. En la actualidad, este oficio es desempeñado por adultos y se niega a desaparecer, los lustrabotas se encuentran organizados y sindicalizados, ya que, como señala el dirigente sindical Luis Oliva (Lepe, 2018), se trata de una “tradición nacional” que por mucho que cambien los calzados seguirá presente, ya que la práctica del oficio le otorga identidad al centro de la ciudad.

Asimismo, el fotógrafo minuterero es responsable del popular oficio surgido a principios del siglo XX, que debe su nombre, justamente, a la idea de hacer fotos “al minuto”. Aquí se mezcla un tipo de retrato con elementos de la fotografía ambulante y de estudio, al usar elementos como telones y caballos. Sin duda, la diversidad de escenas representadas en los telones como playas, monumentos, o iglesias fue un atractivo para posar en este tipo de registros, cabe destacar el trabajo realizado por Julio Lucero Vargas, fotógrafo y pintor de telones que desarrolló el oficio principalmente durante las décadas del 30

y 40, y que ha sido reconocido por incorporar escenas del campo chileno dentro de las temáticas representadas en los telones (Abarca, *et al*, 2019).

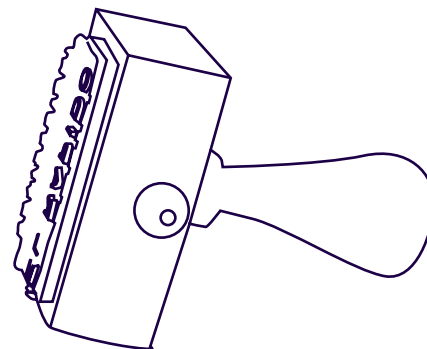
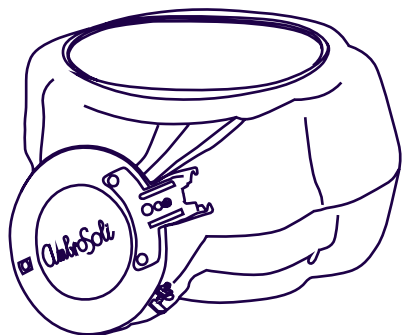
Desde la década de los 80 este oficio comenzó a decaer, no obstante, aún se pueden ver algunos fotógrafos minutereros en las plazas que se resisten a la pérdida de este oficio.

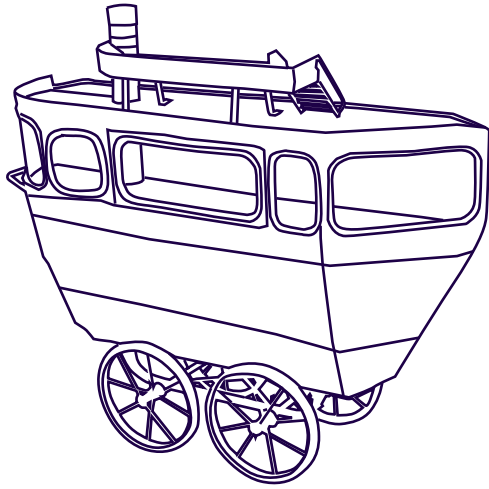
## Sala de clases

La sala de clases es uno de los espacios más relevantes de las escuelas. A medida que en Chile la escuela primaria se fue institucionalizando, entre fines del siglo XIX y principios del XX, la sala o el aula debía contar con ciertas características específicas, tales como, su forma rectangular y la ubicación de escritorios dispuestos en dirección al pizarrón, donde se encontraba el preceptor (Serrano *et al*, 2012).

Si bien, al principio, el mobiliario escolar era importado desde Europa y Estados Unidos, su alto costo llevó al desarrollo de una industria nacional que fue replicando aquellos modelos extranjeros que posibilitaban la mejor postura corporal de los estudiantes y que facilitaban la escritura.

Con el tiempo, la enseñanza se apoyó en distintos materiales didácticos, entre ellos, globos terráqueos y mapas,





siendo estos últimos fundamentales para el estudio de la geografía e historia. Recién a inicios del siglo XX comenzó a usarse el cuaderno, instrumento pedagógico que permitió la enseñanza simultánea de la lectura y escritura. Llegó, incluso, a ser un objeto emblemático, ya que su uso permitió organizar los conocimientos enseñados y corroborar el avance de los alumnos y, en el caso de los preceptores, en sus respectivos planes de estudio. De esta forma, propició la formación de nuevos hábitos, “precisaron entender que los cuadernos eran menos efímeros que las hojas, que los ejercicios debían seguir la secuencia de las páginas y de los días, y que se debía mantener un orden sucesivo dentro de él” (Serrano *et al*, 2012).

## Transitar la ciudad

El espacio público es un área de tránsito y permanente movilidad, así como articulador y estructurador de la ciudad. En este conviven peatones y distintos medios de transportes, tanto públicos como privados.

En la vida cotidiana el desplazamiento de las personas es esencial, de ahí la constante búsqueda de nuevos sistemas

que permitan alcanzar un uso colectivo y eficiente. Los medios de transportes, así como sus formas de pago, son un claro ejemplo de aquella necesidad. En sintonía con la era digital y la sustentabilidad, algunas ciudades han visto desaparecer progresivamente el boleto de micro y el pago en efectivo, reemplazándolo por otros medios intangibles y menos perdurables. Asimismo, los pases escolares se han ido adaptando a los nuevos requerimientos y tecnologías. Mariana Tello, donante de un conjunto de estos reflexiona que, “como va avanzando la tecnología se van a perder, hoy ya podemos tener la BIP en el celular” (Extracto de entrevista, Mariana Tello, 2023). Es decir, en la medida en que los soportes se vuelven cada vez más digitales, se desarrolla una reflexión por revalorar, justamente, aquellos objetos de uso cotidiano que han sido desplazados por otros.

Hoy, es necesario repensar las ciudades y evaluar, por ejemplo, el regreso del tranvía eléctrico u otro medio de transporte menos contaminante. Miguel Lawner recuerda que “con el crecimiento de la población el sistema tranviario pareció incapaz de cubrir las nuevas áreas urbanas, siendo cotejado injustamente con la supuesta mayor flexibilidad de los buses (...) se puso término a un medio de transporte limpio, no contaminante, que tanto echamos de menos en los tiempos actuales” (2018, p. 49).

Finalmente, es importante señalar que los espacios públicos de sociabilidad que se han destacado en esta curaduría, buscan vincular a los visitantes con aquellos oficios y prácticas que han contribuido a generar identidad y propiciar la activación de memorias y recuerdos de un pasado reciente. Además, de relevar las historias familiares y personales de los donantes con sus objetos y aquellos recuerdos que se van generando en el día a día.



Detalle de ábaco  
MHN 3-25196

# ¿Donar al MHN?

Carolina Barra López y Ximena Gallardo Saint-Jean

¿Cómo se formó la colección del MHN? Los inicios de la colección del Museo están vinculados con la historia política y militar del país. Desde su formación, en 1971, su acervo se fue incrementando con objetos provenientes de las primeras exposiciones realizadas en Chile. También, del Museo Nacional (hoy Museo Nacional de Historia Natural), del antiguo Museo de Etnología y Antropología, así como del Museo Militar. La colección siguió enriqueciéndose gracias a donaciones de particulares que fueron aumentando en la medida que el Museo ganaba la confianza de la comunidad.

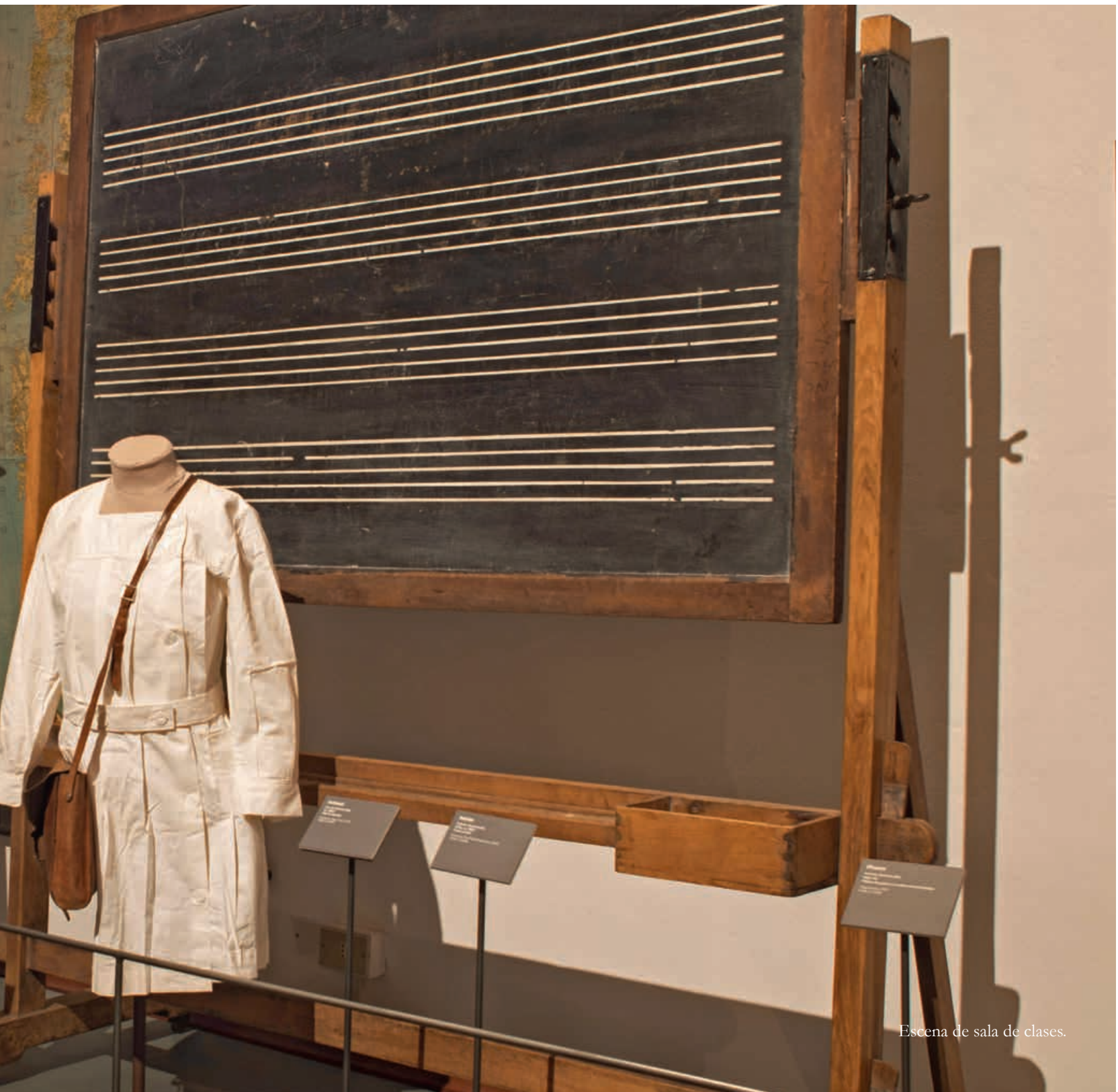
La preocupación del MHN por hacerse cargo de las ausencias de la colección, incorporando nuevos actores y temas, es de larga data. No obstante, ha sido principalmente en los últimos diez años que estos esfuerzos han cobrado mayor permanencia y visibilidad.

Hoy, más que nunca, nuestro desafío es incorporar activamente a la comunidad en los procesos narrativos de su historia y territorio, entendiendo que la importancia de los objetos radica en la relación que existe entre las personas y sus memorias.

¿Y tú, cómo imaginas el MHN?







Escena de sala de clases.

“Un Museo de historia es la realización de un sueño de memorias, donde puede conservarse todo lo que el paso de la vida va transformando en olvido”

(Rodríguez, 2013, p. 14)



Hoy, a sus 112 años, el Museo Histórico Nacional (MHN) busca ser una institución dinámica y vigente, capaz de crear un acervo que pueda representar ampliamente a la sociedad chilena, posicionándose como un espacio participativo y cercano con la comunidad y su entorno.

El MHN posee una de las colecciones más diversas del país y de la región. Está compuesta por más de 600.000 objetos, organizados a partir de 11 colecciones, siendo estas: Armas y Armamentos; Artes Decorativas y Escultura; Artes Populares y Artesanía; Arqueología y Etnografía; Fotografía; Herramientas y Equipos; Libros y Documentos; Mobiliario; Numismática; Pintura y Estampas, y Textil y Vestuario (Alegría, *et. al*, 2005). Cada una de ellas está conformada por diversos objetos, materialidades y temporalidades que permiten aproximarnos desde distintas perspectivas a la historia y memoria visual de Chile.

Desde su formación, en 1911, las donaciones han tenido un rol fundamental en el crecimiento de los fondos del Museo. Las primeras, estuvieron asociadas a las celebraciones del centenario y, principalmente, a las donaciones de algunos particulares quienes anteriormente habían prestado y participado con sus objetos en las primeras exposiciones de arte en Chile, tales como la Exposición del Coloniaje, realizada en 1873 por el Intendente de Santiago, Benjamín Vicuña Mackenna y la Exposición Histórica del Centenario, realizada en 1910, en el Palacio Urmeneta (Martínez y Mellado, 2011). Luego, y ante la necesidad de seguir apoyando el acopio, conservación y difusión del acervo histórico de la nación, el Museo continuó recibiendo donaciones y legados provenientes del ámbito público y privado, tanto de proyectos museales o instituciones, así como de directores, presidentes de la república y de particulares. Entre estos últimos, destaca, por ejemplo, la donación de Monseñor Ignacio Víctor Eyzaguirre (1875), el legado testamentario de Francisco Echaurren Huidobro (1911) y la donación de Miguel Jaraque-

mada Ugarte (1934), quienes generosamente entregaron parte de sus colecciones para ser custodiadas por el Museo. El corpus de piezas recibidas durante ese tiempo destaca por representar a grandes personajes históricos y del mundo militar. Así como también, por incluir algunos objetos que dan cuenta de la evolución tecnológica y militar del país, además de una sobresaliente colección de carácter oriental (Martínez y Mellado, 2011).

Aunque no cabe duda que estos objetos son únicos y valiosos, durante los últimos años el MHN ha buscado replantear sus narrativas, en relación con los cambios sociales, políticos y culturales que ha ido atravesando el país. En este sentido, más que trazar grandes relatos históricos y genealogías, hoy en día hay un especial interés y compromiso por parte de la institución en completar vacíos respecto de sus colecciones y enfocarse en reunir un acervo que también logre remarcar los cambios y discontinuidades históricas, en centrarse en la historia y experiencias de las personas con lo cotidiano y con el pasado, así como poner el acento en aquellos grupos poco representados en la colección, como mujeres, migrantes, pueblos originarios, infancias, entre otros (Correa y Ponce de León, 2020).

La investigación y exhibición titulada *Más que cosas. Nuevas historias que contar* recoge, así, uno de los principales temas e intereses de investigación que han guiado el crecimiento de las colecciones del Museo en las últimas décadas, exhibiendo, en este caso, una selección de ciertos objetos comunes que han formado parte importante de la vida cotidiana de las personas. La muestra permite destacar, además, el papel fundamental que han tenido los donantes en el proceso de constitución del Museo, así como la importancia de relevar su relato, con el fin de activar los procesos de memoria.

También se trata de una gran oportunidad para explicar qué ocurre una vez que las donaciones son aceptadas y cuál es el procedimiento actual que utiliza el Mu-

seo para que un posible donante se ponga en contacto con la institución y ofrezca algún(os) objeto(s).

Resulta importante señalar que cuando el Museo adquiere una pieza, se compromete a cuidarla para siempre. Por esto mismo, la aceptación de la donación de un objeto, para ser parte de la colección, es una decisión compleja que está guiada y enmarcada por diversos criterios que pueden ir variando con el paso del tiempo o, incluso, modificarse si se presentan nuevos lineamientos. Existen también otros criterios asociados a aspectos técnicos y formales, que son permanentes tales como el tamaño del objeto, puesto que el espacio de acopio es siempre limitado, así como el grado de unicidad, originalidad, temporalidad y estado de conservación de la(s) pieza(s). Identificar la procedencia de un objeto también es determinante, ya que permite conocer sobre su trayectoria, pero también si quien dona realmente tiene la potestad para entregar ese bien.

¿Cómo se ofrece una donación y qué ocurre una vez que llega esta oferta al Museo? Antes de contactarse con el MHN vía mail o teléfono, y con la intención de entregar la mayor cantidad de información para facilitar la toma de decisión sobre la donación, se sugiere que los donantes ya hayan recopilado ciertos datos del objeto que quieren ofrecer, entre ellos, información sobre su historia de proveniencia, autoría o fabricación, estado de conservación, dimensiones y fotografías. Es importante que estos antecedentes sean enviados por mail o entregados, en ciertos casos, vía telefónica y que el donante no lleve el objeto al Museo, antes de que la donación sea formalmente aceptada.

Cualquier posible adquisición es inicialmente revisada por el o la curadora correspondiente. Si la donación cumple con los requisitos el profesional a cargo se pondrá en contacto con el donante y realizará un informe recomendando que el objeto se adquiera o ingrese a la colección. Por lo general, este es un largo proceso de revisión, documentación e investigación

que puede tardar algunos meses y donde el curador o la curadora responsable podría llegar a contactar al donante para preguntarle más datos respecto de ese objeto y su historia.

La última decisión del destino de los objetos ofrecidos al Museo recae en el Comité de Altas (Cordero, 2018), un grupo de expertos que revisa todos los objetos propuestos por los curadores y toma una decisión en base a los factores ya señalados, así como los requerimientos de cuidado y almacenamiento.

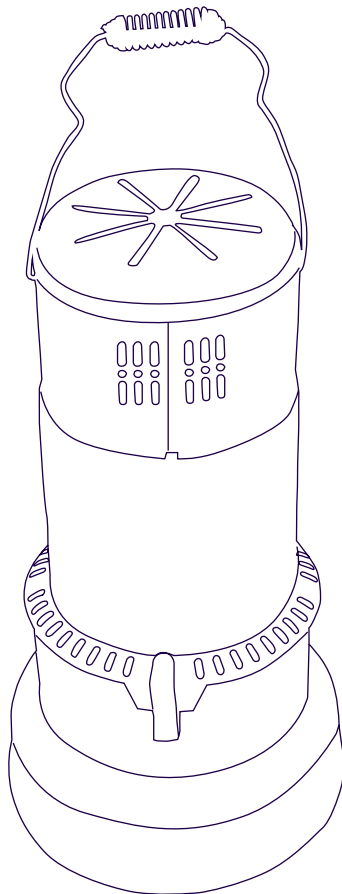
Finalmente, si la donación es aprobada por este comité, el Museo se pondrá en contacto con el donante para recibir el objeto y formalizar la donación.

Si bien este proceso toma tiempo, asegura que vamos a mantener una colección de primera calidad para estas y las próximas generaciones.

Aunque la lista de donantes que han enriquecido el acervo del Museo es en este momento muy extensa, como para ser abordada en esta ocasión, nos gustaría finalizar este capítulo mencionando a las y los donantes de las valiosas piezas que hoy vemos en la muestra:

Alejandra Alfaro - Isabel Alvarado - Lily Arriagada - Paulino Campbell - Sandra Castillo - René Cortínez - Familia Toledo - Flor María Fernández - Carla Franceschini - Luis Gómez - Verónica Guajardo - Pablo Henríquez - Demis Hulme - Marta López - Paula Martínez - Benjamín Páez - María Isabel Pavez - Ineke Plazier - Elena Rojas - Esteban Rojas - Pablo Soto - Mariana Tello - Eugenia Urueña - Elena Valladares - Jorge Yarur.

Desde ya nuestro más profundo agradecimiento por su compromiso y contribución al conocimiento y memoria de la historia de Chile.

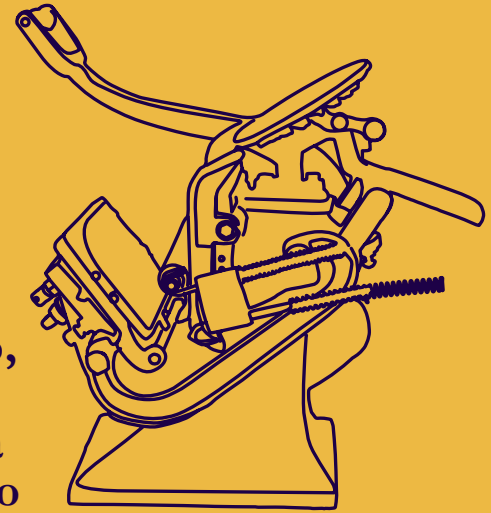




Detalle de Retrato del matrimonio Herrera García  
MHIN 3-MF-72

**“Mucha gente nos pidió tener la imprenta como pieza de decoración, pero eso no nos acomodaba, siempre tuvimos la idea de dejarlo como legado, porque además nos dimos cuenta que no solamente tenía influencia sobre nosotros como familia, sino en un entorno”.**

Extracto de entrevista, Alejandra Alfaro, 2023.



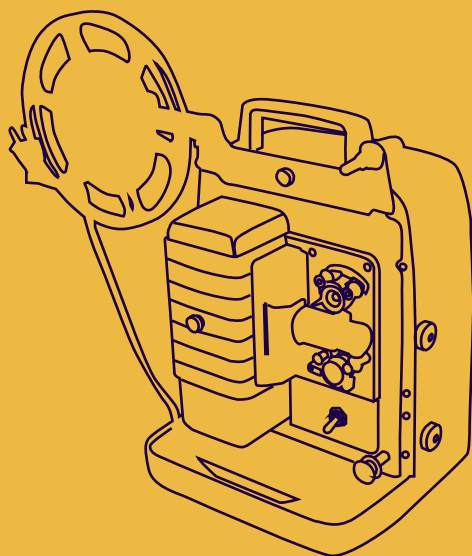
**“Para nosotros es tremendamente importante que pueda preservarse en el tiempo y que futuras generaciones también sepan de la importancia de este remociclo fabricado en Chile, con materiales inéditos para la época”.**

Extracto de entrevista, Demis Hulme, 2023.



“Las donaciones pequeñas son las que van haciendo los museos, las donaciones de las cosas cotidianas”.

Extracto de entrevista, Verónica Guajardo, 2023.



“Pensé que no podía guardar eternamente ciertas cosas, porque todos nos íbamos envejeciendo y la idea de que los objetos se dispersaran y quedaran en una bodega, mal guardados o mal apreciados, me abrumaba mucho”.

Extracto de entrevista, María Isabel Pavez, 2023.

“Para uno tiene un valor sentimental por las fotos y recuerdos, pero uno no se imagina que para el Museo pueda ser interesante”.

Extracto de entrevista, Mariana Tello, 2023.



Detalle de suspensores  
MHN 3-43028

ARTICULOS

*Gloria*

AC  
IM

CALIDAD



# Bibliografía

- Abarca, S. et al (2019). *Instantes memorables. 100 años de la fotografía minuteria en Chile*. Santiago, Chile. Centro de Investigaciones Diego Barros Arana.
- Alegría, L., Alvarado, I., Espinoza, F., et al (2005). *Manejo integral de colecciones en el Museo Histórico Nacional*, Santiago, Dibam.
- Ariès, P. y Duby, G. (2017). *Historia de la vida privada. De la Primera Guerra Mundial hasta nuestros días*. Tomo 5, Barcelona, Taurus.
- Baudrillard, J. (2010). *El sistema de los objetos*, España, Siglo XXI.
- Benadava, Y. (2022). *Revoluz100*, Santiago de Chile, Andros Impresores.
- Certeau, M. de (1999). *La invención de lo cotidiano 2. Habitar, cocinar*, México, Universidad Iberoamericana.
- Cordero, L. (2018). *Protocolo manejo de colecciones y sistemas de inventario*, Santiago, CDBP.
- Correa, M. y Ponce de León, M. (2020). “Un lugar presente para el pasado”, en *El mundo es uno solo y diverso*, Santiago, SNPC, pp. 11-21.
- Cravino, A. (2022). Lógicas del Habitar/ Poéticas del Habitar. La construcción del espacio doméstico, *Cuaderno 164*, Centro de Estudios en Diseño y Comunicación, pp. 15-32.
- Guallar, M.J. (2022). *Boliches con historia, crónicas de comercio de barrio*. Santiago, Chile. Letra Capital Ediciones.
- Hill, C. & Steele, V. (2014). *Exposed/ A History of Lingerie*, New Haven and London, Yale University Press/ New, York, The Fashion Institute of Technology.
- Lawner, M. (2018). *El barrio Matta-Portugal*. Voces de la ciudad. Santiago, Chile. LOM Ediciones.
- Lepe, J. (2018). Lustrabotas Luis Oliva ‘le saca brillo’ a la historia de su oficio patrimonial. RadiouChile. <https://radio.uchile.cl/2018/07/30/lustrabotas-luis-oliva-le-saca-brillo-a-la-historia-de-su-oficio-patrimonial/>
- Martínez, J. M. y Mellado, L. (2011). *100 años 1000 historias 1911-2011*, Santiago, Dibam.
- Mora, R. y Vizcaíno, M. (2016). *Interiores Urbanos. Comercio, atravesos e imaginario en las galerías del centro de Santiago*. Santiago, Chile. Ril Editores.
- Museo Histórico Nacional (2008). Plaza de Armas. Santiago de Chile. Santiago, Chile. Origo.
- Orellana, M. I. y Araya, N. (2016). *Educación de las infancias: entre el hogar y la escuela (1880-1915)*, Santiago de Chile, LOM.
- Retamal, P. y González, P. (2014). Boliches con historia, los negocios de barrio que han resistido el paso del tiempo. *El Mostrador*. <https://www.elmostrador.cl/cultura/2014/01/29/boliches-con-historia-los-negocios-de-barrio-que-han-resistido-el-paso-del-tiempo/>
- Rodríguez, H. (2013). *Museo Histórico Nacional*, Santiago, Dibam.
- Rojas, J. (2010). *Los suplementeros: los niños y la venta de diarios. Chile, 1880-1953*. Santiago, Chile. Ariadna Ediciones.
- Rojas, L. (2016). *Historia de la Infancia en el Chile Republicano (1810-2010)*, Santiago, JUNJI.
- Serrano, S. et al. (2012). *Historia de la Educación en Chile (1810-2010). Tomo II La educación nacional (1880-1930)*. Santiago, Chile. Taurus.
- Sierra, M. (1971), Lo que hace feliz a la mujer chilena en el hogar, *Revista Paula*, edición n° 12, pp. 72-78.
- Tsukamoto, K. & Martin, R. (1983). *The Undercover Story*. Kyoto Costume Institute/ New York, Fashion Institute of Technology.



Detalle de caja de caramelos  
MHN 3-40937



# Catálogo

# Espacio privado



## Remociclo

Óscar Hulme  
Chile, 1960-1970  
Acero inoxidable, hierro y goma  
ensamblados  
52 x 64 x 120 cm

Donación Demis Hulme, 2022  
MHN 3-25359



## Coche de juguete

Autoría desconocida  
Ca. 1948  
Madera y metal ensamblados  
61 x 23,5 x 31 cm

Adquisición, 2017  
MHN 3-42646



## Osito de peluche

Fábrica La Araucana  
Chile, 1952  
Algodón, metal y plástico  
38 x 26 x 12 cm

Adquisición, 2017  
MHN 3-42702



**Muñeca articulada  
con “ojos coquetos”**

Simon & Halbig  
Alemania, ca. 1900  
Porcelana y papel maché, vidrio y mohair  
50 x 25 cm, profundidad 24 cm

Donación Pablo Soto, 2022  
MHN 3-25364



**Bolitas**

Autoría desconocida  
Primera mitad siglo XX  
Arcilla moldeada  
1,5 cm diámetro (c/u)

Donación René Cortínez, 2012  
MHN 3-42848



**Andador**

Autoría desconocida  
Fines siglo XIX-inicios siglo XX  
Madera ensamblada  
44,5 x 69 cm

Adquisición, 2015  
MHN 3-42540



**Avioneta de juguete**

Gastón Grubner  
Chile, ca. 1962  
Latón policromado y esmaltado  
7 x 20,7 x 20 cm

Adquisición, 2017  
MHN 3-42705



**Camión de juguete**

Autoría desconocida  
Chile, ca. 1965  
Madera ensamblada y policromada  
13 x 14,5 x 32,3 cm

Adquisición, 2017  
MHN 3-42760



**Auto de juguete**

Shyf  
Chile, ca. 1955  
Plástico moldeado  
4,7 x 5,4 x 12 cm

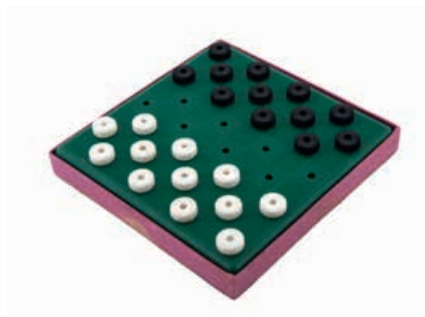
Adquisición, 2017  
MHN 3-42734



### Tablero de ajedrez

Autoría desconocida  
Siglo XX  
Cartón, madera y plástico  
2,5 x 11,9 x 11,9 cm (cerrado)

Donación René Cortínez, 2013  
MHN 3-40893



### Juego de dama

Plásticos Reicolite  
Chile, ca. 1959  
Cartón y plástico  
2 x 13,8 x 13,8 cm (cerrado)

Donación René Cortínez, 2013  
MHN 3-40894



### Tablero de juego carrera de caballos

Autoría desconocida  
Inicios siglo XX  
Cartón impreso  
25 x 50,1 cm

Donación René Cortínez, 2016  
MHN 3-42953



### Chess' & Checkers

Autoría desconocida  
Hong-Kong, ca. 1960  
Cartón y plástico  
15,7 x 10,6 x 2,8 cm (cerrado)

Donación René Cortínez, 2016  
MHN 3-42945



### Trompo

Empresa Neumann  
Chile, 1960  
Hojalata litografiada  
15 x 13 cm

Adquisición, 2017  
MHN 3-42709



### Cenicero

Fábrica cerámica de Lota  
Lota, primera mitad siglo XX  
Cerámica policromada y esmaltada  
3,5 x 10,5 x 11 cm

Donación María Isabel Pavez, 2012  
MHN 3-40838



**Disco fonográfico  
“Canciones funcionales”**

Ángel Parra (artista); DICAP (sello discográfico), 1969  
Cartón impreso y policloruro de vinilo  
31,1 x 31 cm

Donación Verónica Guajardo, 2013  
MHN 3-41293



**Disco fonográfico  
“La Peña de los Parra”**

Isabel y Ángel Parra (artistas); DICAP (sello discográfico), 1971  
Cartón impreso y policloruro de vinilo  
30,7 x 31 cm

Donación Verónica Guajardo, 2013  
MHN 3-41299



**Disco fonográfico “A mi ciudad”**

Grupo Santiago del Nuevo Extremo (artistas); Alerce (sello discográfico) 1981  
Cartón impreso y policloruro de vinilo  
30,7 x 31,1 cm

Donación Verónica Guajardo, 2013  
MHN 3-41282



**Televisor**

National  
Japón, ca. 1976  
Plástico, vidrio y metal ensamblados  
31 x 39,5 x 32 cm

Donación Mariana Tello, 2022  
MHN 3-25358



**Tocadiscos**

Philips  
1960  
Madera y metal ensamblados  
70,2 x 96,5 x 42 cm

Adquisición, 2016  
MHN 3-2928



**Proyector**

Bell & Howell Co.  
Estados Unidos, ca. 1950  
Metal ensamblado  
32 x 47 x 19,5 cm (abierto)

Donación María Isabel Pavez, 2018  
MHN 3-25381



**Adorno de anciano con juguetes**

Mati Piero  
España, siglo XX  
Cerámica moldeada y policromada  
17 x 16 x 10 cm

Adquisición, 2016  
MHN 3-16898



**Adorno de niña con canasto**

Autoría desconocida  
Siglo XX  
Cerámica moldeada y policromada  
6 x 6,5 x 3,5 cm

Adquisición, 2016  
MHN 3-16905



**Adorno de niño con perro**

Autoría desconocida  
Alemania, siglo XX  
Cerámica moldeada y policromada  
13 x 5 x 3 cm

Adquisición, 2016  
MHN 3-16896



**Servicio de té**

Fábrica cerámica de Lota  
Lota, 1940  
Cerámica policromada y esmaltada  
Diversas medidas

Adquisición, 2016  
MHN 3-42536



**Florero**

Fabrica cerámica de Lota  
Lota, primera mitad siglo XX  
Cerámica moldeada y calcografiada  
14,8 x 10 cm

Donación René Cortínez, 2010  
MHN 3-41441



**Caja de caramelos**

Ambrosoli  
Viña del Mar, segunda mitad siglo XX  
Cartón impreso  
3,8 x 19,3 x 13,5 cm

Donación René Cortínez, 2013  
MHN 3-40937





### **Aspiradora**

Hoover  
Estados Unidos, ca. 1950  
Metal, plástico y textil  
24 x 25,5 x 180 cm, largo 162 cm

Adquisición, siglo XX  
MHN 3-42966



### **Retrato del matrimonio Herrera García**

Autoría desconocida  
Chile, ca. 1950  
Gelatina sobre cartón, fotografía  
iluminada  
48 x 63 x 4 cm

Versión facsimilar  
Donación Pablo Henríquez, 2021  
MHN MF-72



### **Teléfono**

Compañía de Teléfonos de Chile  
1960-1980  
Plástico y metal ensamblados  
11 x 27 x 22 cm

Adquisición, siglo XX  
MHN 3-17460



### **Batidora**

A & J  
Estados Unidos, 1923  
Metal y madera ensamblados  
29 x 12,5 cm

Adquisición, 2015  
MHN 3-16428



### **Conjunto de taza y platillo de té**

Fábrica Fanalozza  
Santiago, ca. 1950  
Cerámica esmaltada  
6 x 16,8 cm (medida total)

Donación René Cortínez, 2013  
MHN 3-40950



### **Batidora de mantequilla**

Autoría desconocida  
Alemania, ca. 1923  
Vidrio, madera y metal ensamblados  
36,5 x 23 x 12 cm

Adquisición, 2015  
MHN 3-16413



### Olla para batir

Autoría desconocida  
Primera mitad siglo XX  
Metal ensamblado  
28 x 25 cm

Adquisición, 2015  
MHN 3-32409



### Colador

Autoría desconocida  
Primera mitad siglo XX  
Metal fundido  
36,6 x 26,6 x 25 cm

Adquisición, 2015  
MHN 3-16417



### Cernidor

Bronwell's  
Estados Unidos, ca. 1940  
Metal fundido  
14,6 x 16,5 x 15 cm

Adquisición, 2015  
MHN 3-16415



### Estufa

Perfection  
Estados Unidos, siglo XX  
Metal y vidrio  
61 x 33 cm

Donación Eugenia Urueña, 2005  
MHN 3-35685



### Radorreceptor

Hi-Sonic  
Segunda mitad siglo XX  
Plástico y metal  
12 x 15 x 4 cm

Adquisición, siglo XX  
MHN 3-41535



### Plancha eléctrica

Cloer  
Alemania, ca. 1950  
Acero inoxidable y madera ensamblados  
22,8 x 11 x 15 cm

Donación Carla Franceschini, 2022  
MHN 3-25366



### Calendario Pin-Up

Mademsa  
Chile, 1957  
Impresión sobre cartón  
37,5 x 26,3 cm (abierto)

Donación Marta López, 2022  
MHN 3-25396



### Porta utensilios de cocina

Autoría desconocida  
Segunda mitad siglo XX  
Metal enlozado  
56,5 x 36,1 x 11 cm

Adquisición, 2016  
MHN 3-42545



### Refrigerador

International Harvester Company  
Estados Unidos, ca. 1948  
Metal ensamblado  
150,5 x 75 x 73 cm

Donación María Isabel Pavez, 2012  
MHN 3-2125



### Cascanueces

Autoría desconocida  
Siglo XX  
Metal fundido  
13 x 4,7 x 1,8 cm

Donación René Cortínez, 2016  
MHN 3-42949



### Caja de fósforos

Compañía Chilena de Fósforos S. A.  
Copihue  
Chile, segunda mitad siglo XX  
Cartón impreso  
1,9 x 3,8 x 5,5 cm

Donación René Cortínez, 2012  
MHN 3-42786



### Caja de fósforos

Compañía Chilena de Fósforos S. A.  
Copihue  
Chile, segunda mitad siglo XX  
Cartón impreso  
1,3 x 3,7 x 5 cm

Donación René Cortínez, 2012  
MHN 3-35304



### **Enagua**

Autoría desconocida  
Chile, ca. 1970  
Tela de nylon  
95 x 44 cm

Donación Ineke Plazier, 2015  
MHN 3-24964



### **Conjunto de dormir**

Van Raalte  
Estados Unidos, 1962  
Tela de nylon  
104 x 94 cm

Donación Flor María Fernández, 2023  
MHN 3-25392



### **Camisa de dormir**

Autoría desconocida  
Ca. 1970  
Tela de fibra sintética  
133 x 48 cm

Donación Jorge Yarur, 2014  
MHN 3-24735



### **Anteojos Helmut Meyer**

Global Optik  
Italia, ca. 1967  
Acetato de celulosa y vidrio ensamblados  
5 x 14 x 13 cm (abiertos)

Donación Esteban Rojas, 2022  
MHN 3-25365



### **Calzoncillo**

Autoría desconocida  
Ca. 1970  
Tejido de punto de algodón  
41 x 36 cm

Donación Jorge Yarur, 2014  
MHN 3-24786



### **Calzoncillo**

Autoría desconocida  
Ca. 1970  
Tejido de punto de algodón  
41 x 32 cm

Donación Jorge Yarur, 2014  
MHN 3-24937



**Calzón**

Autoría desconocida  
Ca. 1945  
Tela de seda  
41,5 x 32 cm

Donación Ineke Plazier, 2015  
MHN 3-25010



**Calzón**

Autoría desconocida  
Ca. 1945  
Tela de seda  
40 x 27 cm

Donación Ineke Plazier, 2015  
MHN 3-25011



**Calzón**

Autoría desconocida  
Ca. 1945  
Tela de seda  
41,5 x 32 cm

Donación Ineke Plazier, 2015  
MHN 3-25012



**Polera**

Crack  
Chile, ca. 1970  
Tela de rayón  
70 x 38 cm

Donación Jorge Yarur, 2014  
MHN 3-24781



**Camiseta**

Los Pirineos M. R.  
Chile, ca. 1970  
Tela de malla sintética  
73 x 42 cm

Donación Jorge Yarur, 2014  
MHN 3-24751



**Suspensores**

San Jorge  
Chile, mediados siglo XX  
Cinta elasticada, cuero y metal  
3 x 8 x 29 cm (caja)

Donación Jorge Yarur, 2014  
MHN 3-43027



### Suspendores

Gloria  
Mediados siglo XX  
Cinta elasticada, cuero y metal  
24 x 8,5 cm

Donación Jorge Yarur, 2014  
MHN 3-43028



### Suspendores

Gloria  
Mediados siglo XX  
Cinta elasticada, cuero y metal  
24 x 6 x 2,5 cm

Donación Jorge Yarur, 2014  
MHN 3-43030



### Medias

Autoría desconocida  
Ca. 1962  
Tejido de nylon  
75,5 x 17 cm (c/u)

Donación Ineke Plazier, 2015  
MHN 3-25023



### Medias

Autoría desconocida  
Ca. 1950  
Tejido de nylon  
87,5 x 16 cm (c/u)

Donación Ineke Plazier, 2015  
MHN 3-25073; 3-25076



### Medias

Autoría desconocida  
Ca. 1960  
Tejido de nylon  
112 x 18 cm (c/u)

Donación Ineke Plazier, 2015  
MHN 3-25391



### Medias

Autoría desconocida  
Ca. 1960  
Tejido de nylon  
90 x 16,5 cm (c/u)

Donación Ineke Plazier, 2015  
MHN 3-25022



**Caja de medicina para la digestión**

Vichy-État  
París, ca. 1950  
Metal litografiado  
1,6 x 8 x 5 cm

Donación René Cortínez, 2016  
MHN 3-39161



**Caja de medicina para el intestino**

Jubol  
París, ca. 1920  
Metal litografiado  
1,8 x 7,5 x 5 cm

Donación René Cortínez, 2016  
MHN 3-42482



**Caja de medicina contra la tos**

Laboratorios del Dr. Andreu  
Barcelona, ca. 1925  
Metal litografiado  
2 x 9,5 x 5,4 cm

Donación René Cortínez, 2016  
MHN 3-42484



**Caja de medicina contra la tos**

Laboratorios del Dr. Andreu  
Barcelona, ca. 1925  
Metal impreso  
2 x 9,3 x 5,2 cm

Donación René Cortínez, 2016  
MHN 3-42489



**Caja de medicina para la garganta**

Evans  
Inglaterra, 1960  
Metal litografiado  
2,2 x 8,3 x 5,7 cm

Donación René Cortínez, 2016  
MHN 3-42481



**Caja de medicina para la gastritis**

Pharmaceutische Fabriek Roter  
Holanda, ca. 1960  
Metal litografiado  
9,8 x 6 x 3,9 cm

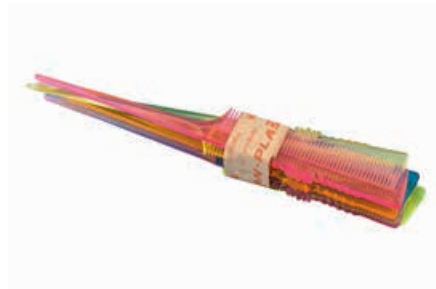
Donación René Cortínez, 2016  
MHN 3-37466



### Silla

Autoría desconocida  
Siglo XX  
Madera ensamblada  
101 x 46 x 47 cm

Adquisición, 2021  
MHN 3-25104



### Peineta

Ran-Plast  
Segunda mitad siglo XX  
Plástico  
21,1 x 2,5 x 0,3 cm

Donación Jorge Yarur, 2014  
MHN 3-42791



### Lápiz labial "Pink Vanilla"

Revlon  
Nueva York, ca. 1960  
Metal  
5,6 x 1,8 cm

Donación Luis Gómez, 2008  
MHN 3-40993



### Máquina de afeitar eléctrica

Remington  
Estados Unidos, ca. 1960  
Plástico y metal ensamblados  
7 x 9 x 4,5 cm

Adquisición, siglo XX  
MHN 3-41506



### Navaja de afeitar

Lemaire  
Alemania, primera mitad siglo XX  
Metal y plástico ensamblados  
16,5 x 3 x 0,9 cm (cerrada)

Donación René Cortínez, 2016  
MHN 3-42951



### Máquina de afeitar

Gillette  
Ca. 1920  
Acero  
2,5 x 4,1 x 8 cm

Donación René Cortínez, 2016  
MHN 3-42490





### **Caja de polvos faciales**

Helena Rubinstein  
Chile, siglo XX  
Cartón impreso y polvos  
3,5 x 9 cm

Donación Elena Valladares, 2012  
MHN 3-40910



### **Costurero**

Autoría desconocida  
Siglo XX  
Madera policromada, hilos y metal  
8,5 x 18,3 x 13 cm (cerrada)

Donación René Cortínez, 2012  
MHN 3-41015



### **Cinturón**

Autoría desconocida  
Chile, ca. 1970  
Cinta elasticada y metal  
3 x 4 x 21 cm (caja)

Donación Jorge Yarur, 2014  
MHN 3-43026



### **Frasco de colonia y caja TABU**

Dana S. A.  
España, mediados siglo XX  
Metal, vidrio y cartón  
2,2 x 13,1 x 4,1 cm (caja)

Donación René Cortínez, 2016  
MHN 3-41202



### **Zapatos**

Eterno-Sandak  
Chile, ca.1970  
Material sintético  
9,5 x 10,5 x 29 cm (c/u)

Donación Jorge Yarur, 2014  
MHN 3-43002



### **Reloj de pulsera**

Mathey Tissot  
Suiza, 1950-1960  
Vidrio, metal y cuero ensamblados  
23,3 x 3,5 cm

Donación René Cortínez, 2016  
MHN 3-42488



### **Caja de pañuelos**

Ukmal  
Mediados siglo XX  
Cartón impreso  
2,3 x 14,5 x 28,2 cm

Donación Isabel Alvarado, 2013  
MHN 3-40892



### **Tríptico de oraciones a la Virgen María**

Litografía e Imprenta Concepción  
Concepción, 1950-1970  
Papel impreso, versión facsimilar  
13,3 x 7,4 cm

Adquisición, siglo XX  
MHN 3-41654



### **Álbum fotográfico familia Carvallo**

Autoría desconocida  
1915-1920  
Cartón y papel encuadernados; gelatina  
sobre papel  
24,6 x 40 x 2,4 cm (abierto)

Donación Paulino Campbell, 2012  
MHN AF-238

# Espacio público



## **Carrito manicero**

Autoría desconocida  
Chile, ca. 1970  
Vidrio y metal ensamblados  
158 x 70 x 173 cm

Adquisición, 2022  
MHN 3-25195



## **Conjunto de fotografía minuteria**

Autorías desconocidas  
Chile, siglo XX  
Metal, madera, cuero y pintura sobre tela  
Diversas medidas

Adquisición, 2014  
MHN 3-42584



## **Cabina telefónica GTD Manquehue**

Autoría desconocida  
Ca. 2000  
Metal y plástico ensamblados  
alto 226 cm

Adquisición, 2011  
MHN 3-41878



### Lustrín

Autoría desconocida  
Chile, ca. 1940  
Madera ensamblada  
31 x 38 x 27 cm

Adquisición, 2022  
MHN 3-25360



### Imprenta manual

Autoría desconocida  
Ca. 1930  
Metal ensamblado  
52 x 30 x 70 cm

Donación Alejandra Alfaro, 2021  
MHN 3-25384



### Timbre de goma

Imprenta El Rápido  
Santiago, segunda mitad siglo XX  
Madera y goma adheridos  
7,8 x 5,5 x 3,5 cm

Donación Alejandra Alfaro, 2021  
MHN 3-25393



### Conjunto de clichés tipográficos

Autoría desconocida  
Siglo XX  
Madera y metal adheridos  
3,4 x 1,4 x 2,3 cm (c/u)

Donación Alejandra Alfaro, 2021  
MHN 3-25394



### Plancha tipográfica

Autoría desconocida  
Siglo XX  
Metal forjado  
13 x 18 x 1,5 cm

Donación Alejandra Alfaro, 2021  
MHN 3-25402



### Conjunto de clichés de goma

Imprenta El Rápido  
Santiago, segunda mitad siglo XX  
Madera y goma adheridos  
Diversas medidas

Donación Alejandra Alfaro, 2021  
MHN 3-25403



### **Componedor de imprenta**

Autoría desconocida  
Siglo XX  
Metal  
35 x 4 x 2 cm

Donación Alejandra Alfaro, 2021  
MHN 3-25401



### **Prensa para encuadernar libros**

Autoría desconocida  
Siglos XIX-XX  
Metal ensamblado  
39 x 51 x 26 cm

Donación familia Toledo, 2022  
MHN 3-25399



### **Prensa para dorar cantos**

Autoría desconocida  
Siglos XIX-XX  
Madera y metal ensamblados  
45,5 x 50,8 x 20 cm

Donación familia Toledo, 2022  
MHN 3-25395



### **Martillo**

Autoría desconocida  
Chile, siglo XX  
Metal forjado  
19,2 x 14,7 x 4 cm

Donación familia Toledo, 2022  
MHN 3-25390



### **Taburete**

Autoría desconocida  
Chile, siglo XX  
Madera ensamblada  
50 x 30 x 26 cm

Donación familia Toledo, 2022  
MHN 3-25362



### **Lámpara**

Autoría desconocida  
Siglo XX  
Metal ensamblado y vidrio  
73 x 17 x 12 cm

Donación Alejandra Alfaro, 2021  
MHN 3-25398



### Letrero

Ernesto Sánchez  
Chile, fines siglo XX  
Cartón manuscrito  
9 x 22 x 9 cm

Donación familia Toledo, 2022  
MHN 3-25385



### Letrero

Autoría desconocida  
Chile, siglo XX  
Pintura sobre madera  
160 x 21 x 3 cm

Donación familia Toledo, 2022  
MHN 3-25387



### Conjunto para dorado al fuego

Autorías desconocidas  
Chile, segunda mitad siglo XX  
Metal, madera y papel  
Diversas medidas

Donación familia Toledo, 2022  
MHN 3-25406



### Cuadro de Virgen con imágenes religiosas y rosarios

Autorías desconocidas  
Segunda mitad siglo XX  
Impresión sobre papel y plástico  
55 x 40 x 2 cm

Donación familia Toledo, 2022  
MHN 3-25386



### Conjunto de frasco y brochas para encolar

Autorías desconocidas  
Chile, fines siglo XX  
Plástico, metal y cola fría  
34 x 15 cm

Donación familia Toledo, 2022  
MHN 3-25405



### Emparejadora de papel

Autoría desconocida  
Chile, segunda mitad siglo XX  
Madera ensamblada  
23 x 42 x 27 cm

Donación familia Toledo, 2022  
MHN 3-25404



### Chauchera "Letras"

Autoría desconocida  
Segunda mitad siglo XX  
Material sintético y metal ensamblados  
8 x 9,7 x 2 cm

Donación familia Toledo, 2022  
MHN 3-25382



### Caja registradora

National  
Estados Unidos, ca. 1913  
Bronce forjado y madera  
58 x 66 x 45,5 cm

Adquisición, 2019  
MHN 3-25363



### Conjunto de frascos para dulces

Ambrosoli  
Chile, segunda mitad siglo XX  
Vidrio soplado y metal  
19 x 32 x 33 cm (c/u)

Adquisición, 2016  
MHN 3-33830; 3-33832



### Dispensador de café Cruzeiroiro

Pacheco Ferreira & Cía. Ltd.  
Río de Janeiro, primera mitad siglo XX  
Metal  
20 x 16 cm

Adquisición, 2016  
MHN 3-42548



### Recipiente de manteca vegetal

Cruzteca  
Primera mitad siglo XX  
Metal  
35,4 x 33 cm

Adquisición, 2015  
MHN 3-33526



### Balanza de resortes

John Chatillon & Sons  
Nueva York, 1840-1870  
Latón ensamblado  
31 x 11,5 x 3 cm

Adquisición, 2015  
MHN 3-16357



### Cartel Té Repítame

Asociación Industrial y Comercial de Tostadores de Café de Chile Chile, ca. 1950  
Metal esmaltado  
52 x 35,2 cm

Adquisición, 2016  
MHN 3-42551



### Caja de Té Repítame

Asociación Industrial y Comercial de Tostadores de Café de Chile Chile, ca. 1950  
Cartón impreso  
11,2 x 9 x 5,3 cm

Adquisición, 2016  
MHN 3-42550



### Caja de Bizcochos Canale

Soc. Anon. Industrial y Comercial Viuda de Canale e Hijos Argentina, ca. 1950  
Metal esmaltado  
23,7 x 17 x 17 cm

Adquisición, 2016  
MHN 3-33859



### Botella Ginger Ale

W.A. Ross & Sons. Ltd. Belfast, ca. 1929  
Vidrio modelado y papel  
24 x 5,5 cm

Adquisición, 2015  
MHN 3-42642



### Botella Bilz

Sociedad Fábrica de Cerveza Andrés Ebner; Lit. Leblanc Chile, ca. 1907  
Vidrio modelado y litografía sobre papel  
24,4 x 5,5 cm

Adquisición, 2015  
MHN 3-42673



### Botella Extracto de Malta

Compañía cervecera "Calera" La Calera, ca. 1906  
Vidrio modelado y papel  
19,8 x 5,5 cm

Adquisición, 2015  
MHN 3-42668





### Porta huevos

Autoría desconocida  
Fines siglo XIX-inicios siglo XX  
Madera pintada  
41 x 26 cm

Adquisición, 2015  
MHN 3-16414



### Tranvía Viña del Mar

Autoría desconocida  
Chile, ca. 1920  
Óleo sobre tela

Adquisición, 2022  
MHN 3-25356



### Conjunto de pases escolares Región Metropolitana

Ministerio de Educación  
Chile, 1989-1995  
Papel plastificado  
6,6 x 10,6 cm (c/u)

Donación Benjamín Páez, 2021  
MHN 3-25310; 3-25311; 3-25312; 3-25313;  
3-25314; 3-25315; 3-25316



### Conjunto de pases escolares, V región

Ministerio de Educación  
Chile, 1995-2002  
Papel y plástico  
6,7 x 10,8 cm (c/u) aproximadamente

Donación Mariana Tello, 2022  
MHN 3-25372; 3-25373; 3-25374;  
3-25376; 3-25377; 3-25379; 3-25380



### Conjunto de boletos de micro regionales

Autorías desconocidas  
Chile, 1989-1995  
Papel impreso  
4,6 x 3 cm (c/ u) aproximadamente

Donación Benjamín Páez, 2021  
MHN 3-25318



### Boletos de micro regionales

Autorías desconocidas  
Chile, 1990-2010  
Papel impreso  
30,2 x 49,4 cm (abierto)

Donación Lily Arriagada, 2022  
MHN 3-25397



### **Bolsón**

Autoría desconocida  
Chile, ca. 1950  
Cuero cosido  
137 x 30 x 7 cm, largo 71 cm

Donación Flor María Fernández, 2023  
MHN 3-25388



### **Delantal de colegio**

Autoría desconocida  
Ca. 1960  
Tela de algodón  
80,5 x 39 cm

Donación Jorge Yarur, 2014  
MHN 3-24783



### **Delantal de colegio**

Confecciones Huelén  
Chile, ca. 1960  
Tela de algodón

Donación Gerardo Becerra, 1988  
MHN 3-3733



### **Ábaco**

Autoría desconocida  
Ca. 1900  
Madera ensamblada  
169 x 74 x 36 cm

Adquisición, 2022  
MHN 3-25196



### **Pizarra**

Autoría desconocida  
Siglo XX  
Piedra de pizarra y madera ensambladas  
199 x 177 x 68 cm

Adquisición, 2017  
MHN 3-41593



### **Pupitre**

Autoría desconocida  
Inicios siglo XX  
Madera ensamblada  
71 x 50 x 76 cm

Adquisición, 2022  
MHN 3-25199



**Cuaderno de caligrafía gótica**

Elena Rojas

Chile, ca. 1928

Manuscrito sobre papel y encuadernación

21,5 x 16 x 0,7 cm

Donación Elena Rojas, 2011

MHN 3-1414



**Mapa de Chile**

Instituto Geográfico Militar

Chile, 1931

Impreso sobre papel

234 x 169,3 x 3 cm

Adquisición, 2022

MHN 3-25357

